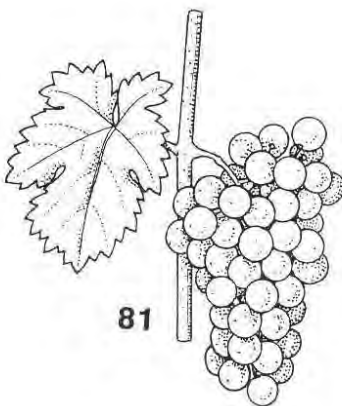



Obsah

1.	Aktuální situace.....	2
1.1.	Fenofáze révy.....	2
1.2.	Vhodnost podmínek pro rozvoj sledovaných chorob a škůdců v aktuálním týdnu.....	2
1.3.	Aktuální výskyt sledovaných organismů.....	2
a)	Plíseň révy.....	2
b)	Padlí révy.....	3
c)	Šedá hniloba hroznů révy.....	4
d)	Hálčivec révový.....	4
e)	Vlnovník révový.....	5
f)	Křísek révový.....	5
g)	Obaleč mramorovaný a obalečik jednopásý.....	5
2.	Doporučení.....	6
2.1.	Plíseň révy.....	6
2.2.	Padlí révy.....	6
2.3.	Šedá hniloba hroznů révy.....	6
2.4.	Hálčivec révový.....	7
2.5.	Vlnovník révový.....	7
2.6.	Křísek révový.....	8
2.7.	Obaleč mramorovaný a obalečik jednopásý.....	8
2.8.	Chřadnutí a odumírání révy (ESCA).....	8
2.9.	Fytoplazmové žloutnutí a červenání listů révy.....	9
3.	Další informace.....	10
3.1.	Využití metody krátkodobé prognózy plísně révy dle SHMÚ Bratislava (autor P.Šteberla).....	10
3.2.	Další škůdci révy.....	10
a)	Klopuška révová.....	10
b)	Puklice švestková.....	11
c)	Škvor obecný (Forficula auricularia).....	11
3.3.	Ukončení používání přípravků obsahujících úč.l. indoxakarb.....	12
3.4.	Ukončení používání přípravků obsahujících úč.l. myklobutanilu.....	12
3.5.	Seminář k GFDP.....	12
4.	Měďnaté fungicidy.....	13
5.	Mapy plošného rozložení závažnosti výskytu plísně révové na území jihomoravského kraje.....	14
6.	AGRO METEOGRAM – čas postřiku.....	15
6.1.	Břeclav.....	15
6.2.	Mikulov.....	16
6.3.	Znojmo.....	17
6.4.	Uherské Hradiště.....	18
6.5.	Hustopeče.....	19

1. Aktuální situace

1.1. Fenofáze révy

	
<p style="text-align: center;">81</p>	<p>počátek zrání, bobule získávají odrůdově specifické zbarvení (blednou nebo se vybarvují)</p>

V tomto období, podle lokalit a odrůd, probíhá nebo nastane fáze počátek zrání (zaměkání) BBCH 81

1.2. Vhodnost podmínek pro rozvoj sledovaných chorob a škůdců v aktuálním týdnu

		Patogen	Předpokládaná vhodnost podmínek	
CHOROBY	plíseň révy		slabá / střední	■ ■
	padlí révy		silná / střední	■ ■
	šedá hniloba hroznů révy		slabá / střední	■ ■
		Škůdce	Předpokládané riziko výskytu	
ŠKŮDCI	hálčivec révový		slabé	■
	vlnovník révový		slabé	■
	obaleči		žádné	■ ■
	ostatní – křísek révový		střední	■

1.3. Aktuální výskyt sledovaných organismů

a) Plíseň révy

Popis patogenu viz <http://www.ekovin.cz/choroby-a-skudci/plisen-revova>

Aktuální vývoj choroby:

- **Skončilo nebezpečí primárních infekcí.**
- **Na více lokalitách byly zaznamenány převážně slabé výskyty choroby.**
- K významnému napadení došlo jen tam, kde byly opakovaně splněny podmínky primární a následně sekundární infekce a nemohla být v důsledku opakovaných dešťových srážek zajištěna dostatečně intenzivní ochrana.
- V minulém období byly na většině lokalit i opakovaně splněny podmínky pro sekundární infekci (místně až 4 srážkové dny).

Především na lokalitách s výskytem mohlo dojít k dalšímu šíření choroby.

V minulém období se nenaplnila předpověď počasí a k vydatným dešťovým srážkám došlo i na počátku období (úterý), což zvýšilo riziko šíření choroby.

Předpoklad šíření:

- Podmínkou sporulace patogenu na napadených rostlinných částech je ovlhčení nebo vysoká relativní vlhkost vzduchu (95 % a více), vhodná teplota a tma trvající za optimálních podmínek nejméně 4 hod. (22.00-04.00).
- K sekundárním infekcím (klíčení zoosporangií a infekce) je potřebné ovlhčení trvající za vhodné teploty min. 2 hod.
- **V tomto období může podle předpovědi dojít k dalšímu splnění podmínek sekundární infekce především v jeho závěru (pátek/sobota).**
- **Sledujte nadále výskyty a šíření choroby v porostech.**



b) Padlí révy

popis patogenu viz - <http://www.ekovin.cz/choroby-a-skudci/padli-revove>

Aktuální vývoj choroby:

- V minulých obdobích bylo několik period s velmi vhodnými podmínkami pro patogen (teploty 3 dny za sebou více než 6 hod. v rozmezí 21-30 °C a po deštích vyšší vlhkost vzdušná).
- **Na více lokalitách byly zjištěny u náchylných odrůd sekundární výskyty choroby na listech i na hroznech.**
- **Na několika lokalitách bylo zjištěno i významné napadení mladých hroznů velmi náchylných odrůd.**
- V minulém období byly příznivé podmínky pro šíření choroby (vhodné teploty a po deštích vysoká vlhkost vzdušná) s výjimkou počátku a konce období (úterý a sobota), kdy byly vydatné dešťové srážky. Vydatné dešťové srážky omezují šíření choroby (poškozují mycelium a smývají konidie patogenu).
- Předpoklady šíření:
Na počátku období budou velmi příznivé podmínky pro patogen (optimální teploty a po deštích vysoká vlhkost vzdušná), ve druhé polovině budou vysoké teploty a v závěru dojde k výraznému ochlazení.
- V období počátku zrání končí vnímavost hroznů k infekci, může však docházet k manifestaci příznaků předchozího napadení.
- U velmi raných odrůd skončilo a u raných odrůd postupně končí nebezpečí napadení hroznů, stále trvá možnost napadení listů.
- **Nadále je třeba věnovat pozornost především porostům pozdních náchylných odrůd.**



c) Šedá hniloba hroznů révy

Aktuální vývoj choroby:

- V průběhu minulého období byly na většině území velmi příznivé podmínky pro patogen.
- Vydatné a opakované dešťové srážky (úterý, sobota, místně až 4 srážkové dny) vytvořily na většině lokalit vhodné podmínky pro sporulaci patogenu a případnou infekci raných odrůd .

Předpoklady šíření:

- **V průběhu tohoto období budou dle předpovědi převážně méně příznivé podmínky pro patogen.**



d) Hálčivec révový

popis škůdce - <http://www.ekovin.cz/choroby-a-skudci/halcivec-revovy>

Aktuální výskyt:

- Na více lokalitách byl zjištěn významný výskyt.
- **Sledujte napadení porostů.**
- Poškození se projevuje především na listech na vrcholcích letorostů skvrnitostí (nejlépe viditelnou v procházejícím světle), kadeřením čepelí listů a omezením růstu letorostů.

Předpoklad šíření:

- V letních měsících se škůdce vyskytuje především na vrcholcích letorostů.



e) **Vlnovník révový**Aktuální výskyt:

- Na mnoha lokalitách byl zjištěn významný, především ohniskový výskyt.
- **Sledujte napadení porostů.**
- Na líci listů jsou žlutozelené, červenofialové nebo bílé puchýře, na rubu listů nápadné bělavé, později hnědnoucí porosty zbytnělých trichomů (erineum), kde roztoči žijí a rozmnožují se.

Předpoklad šíření:

- V současné době se roztoči vyskytují především ve vyšších patrech olistění.

f) **Křísek révový**Aktuální výskyt:

- **Na sledovaných lokalitách se vyskytují nymfy 5. instaru a především dospělci kříška révového.**
- Dospělci kříška jsou již okřídlení, mají hnědou barvu, na hlavě příčné pruhy a na hřbetní straně charakteristické skvrny ve tvaru světlých slziček.



Foto J.Beránek

Předpoklad dalšího šíření:

- **Sledujte výskyty nymf škůdce prohlídkou spodní strany listů a výskyty dospělců na žlutých lepových deskách.**

g) **Obaleč mramorovaný a obalečik jednopásý**

popis škůdců viz- <http://www.ekovin.cz/choroby-a-skudci/obalec-mramorovany-obalec-jednopasy>

Aktuální výskyt:

- Vrchol letové aktivity 2. generace motýlů obalečů byl na sledovaných lokalitách na konci první a počátku druhé dekády července.

Předpoklad šíření:

- **Postupně končí nebo skončil let motýlů 2 generace obalečů.**
[Signalizace letu motýlů obalečů do feromonových lapáků – různé lokality](#)



2. Doporučení

2.1. Plíseň révy (vyhodnocení situace z jednotlivých meteorologických stanic naleznete [zde](#))

Stanovení potřeby ošetřování:

- **Vzhledem k aktuální fenofázi a předpovědi počasí již není třeba porosty bez výskytu choroby ošetřovat.**
- V porostech s výskytem mohlo dojít v průběhu minulého období k dalšímu šíření choroby.
- **Pokud budou zjištěny další výskyty choroby na vrcholcích letorostů a na zálistcích, je vhodné použít kombinovaný systemicky nebo lokálně-systemicky působící přípravek.**
- **Pokud budou ošetřovány porosty bez výskytu nebo porosty, kde nedochází k dalšímu šíření je vhodné použít měďnaté fungicidy k naplnění podmínky náhrady organických fungicidů v systému základní IP (1x) a nadstavbové IP (2x).**
- Měďnaté přípravky zajistí účinnou ochranu i starších listů a zpevňují rostlinná pletiva.
- Při ošetření je třeba dodržet stanovené ochranné lhůty!

Použití prognostické metody dle SHMÚ Bratislava

- Kritická hodnota sumy týdenních úhrnů srážek ke dni **6.8.** pro dosažení oblasti sporadicko-kalamitního výskytu (nad křivkou B) je **193 mm** (od 1.5.) a pro dosažení oblasti kalamitního výskytu (nad křivkou A) je **242 mm**.
- Sumy týdenních úhrnů dešťových srážek jsou v důsledku lokálních dešťů velmi variabilní.
- **Na lokalitách, kde se křivka pohybuje v oblasti nekalamitního a sporadicko-kalamitního výskytu již není třeba podle této metody ošetřovat.**
- Na lokalitách, kde se křivka pohybuje v oblasti kalamitního výskytu je třeba zvážit potřebu ošetření podle výskytu choroby a vhodnosti podmínek pro sekundární šíření.

2.2. Padlí révy (vyhodnocení situace z jednotlivých meteorologických stanic naleznete [zde](#))

Stanovení potřeby ošetřování:

- **Porosty bez výskytu choroby a porosty raných odrůd, u nichž nastoupila fáze počátku zrání již není třeba ošetřovat.**
- **Porosty pozdních náchylných odrůd s výskytem choroby je vhodné ošetřit přípravky na bázi elementární síry nebo biopreparáty (Serenade ASO, Sonata, Taegro) k naplnění podmínky náhrady organických fungicidů v systému základní IP (1x) a nadstavbové IP (2x). Použit je možné i triazoly nebo strobiluriny.**
- Ošetření je možné provést v prodlouženém intervalu 10-14 dní. Interval mezi ošetřeními by měl zohlednit náchylnost odrůdy, vhodnost podmínek pro šíření choroby, výskyt a použitý fungicid.
- **Při ošetření je třeba dodržet stanovené ochranné lhůty!**
- **Především u rizikových porostů je třeba urychleně provést nebo dokončit zelené práce včetně citlivého odlistění zóny hroznů.**
- Nejčastěji se doporučuje odstranit dva listy, v některých případech postačí odstranit jen zálistky v zóně hroznů.
- Neodlistovat v období nebo krátce před obdobím intenzivního slunečního svitu a vysokých teplot.

2.3. Šedá hniloba hroznů révy

Stanovení potřeby ošetřování:

- U raných odrůd postupně nastupuje fáze počátku zrání.
- Ve fázi počátku zrání začíná období vysoké citlivosti hroznů k napadení (narušený voskový povlak bobulí, delší ovlhčení povrchu bobulí, změna složení obsahu bobulí - pronikání živných látek, zejména cukrů na povrch bobulí, snížená produkce obranných látek (fytoalexinů, zejména stílbenů).
- **Období počátku zrání (zaměkání, vybarvování bobulí) je vhodný termín pro základní ošetření porostů náchylných odrůd.**

- **Vzhledem k příznivým podmínkám pro patogen v průběhu v minulého období je třeba provést v tomto období základní ošetření raných náchylných odrůd.**
- **K ošetření je vhodné upřednostnit intenzivní antibotyridový fungicid (Cantus, Luna Privilege, Propatan, Switch).**
- Termín ošetření ostatních náchylných odrůd je třeba upřesnit dle vhodnosti podmínek pro šíření choroby. Za nepříznivých podmínek pro patogen lze ošetření oddálit až do předpověděné změny počasí.
- **Upozorňujeme, že v nadstavbové IP musí být použity proti šedé hnilobě hroznů 2x přípravky na ochranu rostlin nebo pomocné prostředky povolené podle zákona o EZ (Aqua Vitrin K, Karma, Kumar, Polyversum, Polydresser, Polyversum-Polygandron, Serifel, Serenade ASO, Taegro, VitiSan K).**
- Při cíleném ošetření proti šedé hnilobě je možné ošetřit pouze zónu hroznů. Pokud ošetřujeme zónu hroznů, lze použít 60 % plné povolené dávky, která zajistí dobrou účinnost ošetření. Ošetření vyšších pater keřů není účelné, patogen přetrvává a sporuluje především v zóně hroznů a pod keři.
- Při ošetření proti šedé hnilobě hroznů je obzvláště významná kvalita ošetření, všechny používané přípravky a pomocné prostředky působí kontaktně, případně hloubkově. Musí být zajištěno co nejdokonalejší pokrytí hroznů. K ošetření je třeba použít vyšší dávky aplikační kapaliny (nejčastěji je doporučováno 500–600 l/ha). Ošetření by mělo být provedeno před předpověděným příchodem dešťových srážek.
- Významnou součástí ochrany proti šedé hnilobě je provedení zelených prací, včetně citlivého odlistění zóny hroznů. Přednostně je třeba provést odlistění náchylných odrůd.

2.4. Hálčivec révový

Stanovení potřeby ošetřování:

- K omezení výskytu škůdce je možné nadále používat přípravky na bázi elementární síry, které jsou registrovány proti hálčivci révovému (Kumulus WG a přípravky povolené jako souběžný dovoz pro obchodní použití Agrosales-Síra 80, LUK-sulphur WG, Nimbus WG, Prokumulus WG, Síra 80 WG, Stratus WG).
- Ošetření přípravky na bázi elementární síry by mělo být prováděno za vyšších teplot (nad 16 °C, lépe nad 18 °C).
- **Od 4. roku stáří vinice lze v IP použít k regulaci výskytu fytozúgních roztočů, včetně hálčivce révového, pouze dravého roztoče *Typhlodromus pyri*.**
- V příštím období nastoupí vhodný termín pro případné letní ošetření akaricidem proti přezimujícím samičkám (deutogyne) před přechodem do zimních úkrytů.

2.5. Vlnovník révový

Stanovení potřeby ošetřování:

- K významnému poškození dochází jen při silném napadení, kdy jsou menší a svinuté listy a při napadení květenství. Silné výskyty bývají často v ohniscích.
- Škůdce není plně kontrolován dravým roztočem *Typhlodromus pyri*. K významným výskytům dochází i v porostech se stabilizovanou populací dravého roztoče.
- K omezení výskytu škůdce je možné nadále používat přípravky na bázi elementární síry, které jsou registrovány proti vlnovníku révovému (Kumulus WG a přípravky povolené jako souběžný dovoz pro obchodní použití Agrosales-Síra 80, LUK-sulphur WG, Nimbus WG, Prokumulus WG, Síra 80 WG, Stratus WG).
- **Od 4. roku stáří vinice lze v IP použít k regulaci výskytu fytozúgních roztočů, včetně vlnovníka révového, pouze dravého roztoče *Typhlodromus pyri*.**

2.6. Křísek révový

Stanovení potřeby ošetřování:

- Dne 09. 05. 2022 byly zveřejněny ve sbírce zákonů tři nařízení o mimořádných rostlinolékařských opatřeních, která se týkají zlatého žloutnutí révy.
- Ošetření proti přenašeči choroby křísku révovému je povinné pouze v zamořené a nárazníkové zóně vytýčené ÚKZÚZ.
- **Signalizace prvního ošetření révy proti křísku révovému v zamořené a nárazníkové zóně Oleksovičky byla oznámena všem pěstitelům dne 30.6.2022. Ošetření mělo být provedeno do 7 dnů od signalizace, nejpozději do 7.7.2022.**
- **Druhé ošetření se provádí za 10-14 dní (révové školky, podnožové matečnice a vinice určené k produkci oček).**
- Signalizace druhého ošetření byla oznámena pěstitelům dne 25.7. 2022. Ošetření mělo být provedeno do 7 dnů od signalizace, nejpozději do 1.8.2022.
- **Na území CHKO Pálava (zamořená a nárazníková zóna Bulhary a Perná) nebylo dosud za účelem eradikace karanténního původce zlatého žloutnutí révy vydáno ze strany příslušného orgánu ochrany přírody a krajiny opatření obecné povahy.**
- **K ošetření proti křísku révovému jsou povoleny přípravky Steward, Steward OPZ, Exirel, Movento 100 SC (pouze révové školky, podnožové matečnice a mladé výsadby do 3 let), Sivanto prime (1x za 2 roky) a přípravek Pyregard (dle Nařízení ÚKZÚZ o povolení přípravku pro omezené a kontrolované použití od 1.6. do 28.9. 2022, max. 2x za rok).**

2.7. Obaleč mramorovaný a obalečik jednopásý

Stanovení potřeby ošetřování:

V současné době již není třeba proti obalečům ošetřovat.

2.8. Chřadnutí a odumírání révy (ESCA)



Aktuální výskyt:

- Na více lokalitách byly zjištěny výskyty chřadnutí a odumírání révy (ESCA).

Předpoklady šíření:

- Postupně bude docházet k dalším výskytům.

Opatření k omezení výskytu choroby:

- Ochrana spočívá v prevenci, především je třeba zajistit plnou vitalitu keřů a omezit stresové situace, v zimním období neřezat za teplého a deštivého počasí (4 dny po dešti), upřednostnit řez v předjaří, omezit velká poranění, řezné rány na starším dřevě ošetřit přípravky k ošetření ran. Proti syndromu ESCA jsou registrovány přípravek **Tessor**, biopreparát **Vintec** a pomocný prostředek **BlocCade**. Použití dle návodu na etiketě.
- Odstraňovat a likvidovat zdroje infekce (chřadnoucí a odumřelé keře) ve vinici a v okolí vinice.
- Drtit jen réví a dvouleté dřevo, starší dřevo vynést z vinice a spálit.

- Keře s příznaky choroby je třeba označit a zlikvidovat a provést podsadbu, případně zmladit a zapěstovat nový kmínek. Pokud je keř zmlazován, musí být zmlazení provedeno alespoň 10 cm pod místem s viditelným poškozením dřeva kmínku. Úspěšnost zmlazení je nejistá, velmi často keř znovu onemocní a postupně hyne.

2.9. Fytoplazmové žloutnutí a červenání listů révy (stolbur révy), původce 'Candidatus' *Phytoplasma solani*



Aktuální výskyt:

- Na mnoha lokalitách byly zjištěny na listech i na hroznech náchylných bílých i modrých odrůd počáteční příznaky choroby.

Předpoklady šíření:

- Postupně dojde ke zvýraznění příznaků a typickému projevu choroby na listech a hroznech a k projevu choroby na dalších infikovaných keřích.

Opatření k omezení výskytu choroby:

Doposud je k regulaci výskytu choroby přistupováno pasívně, infikované keře jsou označeny a buď vykloučeny a provedena podsadba, nebo zmlazeny, případně ponechány a využita možnost spontánního zotavení. Nárůst výskytu v posledních letech však vyžaduje cíleně realizovat opatření k omezení šíření choroby. Zejména jde o regulaci výskytu duálních hostitelských rostlin, v našich podmínkách především svlačce rolního a kopřivy dvoudomé, které jsou rezervoárovými hostiteli stolburu a probíhá na nich vývoj žilnatky vironosné, která je hlavním vektorem choroby. V našich podmínkách byl prokázán pouze genotyp Tuf-b patogenu, který je vázán na svlačec rolní. Jde o hostitelský systém svlačec rolní - žilnatka vironosná - réva vinná. Předpokládá se i výskyt genotypu Tuf-b2, který je vázán na kopřivu dvoudomou a převládá v Rakousku. Regulace výskytu duálních hostitelů současně omezuje výskyt žilnatky vironosné. Svlačec rolní hubí nejefektivněji růstové herbicidy na bázi MCPA. Ve vinicích je možno použít herbicidy [Agri MCPA 500 SL](#), [Agri MCPA 750 SL](#), [Agritox M 500](#), [Agritox M 750](#), [Agritox 50 SL](#), [Aminex 500 SL](#), [Dicopur M 750](#) a [U 75 M Fluid](#).

V současné době je vhodný termín pro použití růstových herbicidů proti svlačci v příkmenných pásech vinic (2. polovina července - počátek srpna).

Pokud je to možné, měla by být preferována ohnisková aplikace. Ochranná lhůta pro révu je 35 dnů. Réva vinná je k růstovým herbicidům mimořádně citlivá. Při použití nesmí být zasaženy zelené části keřů. Aplikaci je třeba provádět nižším tlakem a hrubšími kapkami, aby nedošlo k úletu aplikační kapaliny na révu. Ošetřovat za bezvětří a nižších teplot (do 20 °C). Rostliny svlačce by měly být v plném růstu, optimální je délka lodyh 30–45 cm. Svlačec rolní je vzhledem k bohatému a hlubokému systému oddenků a kořenů obtížně regulovatelný mechanickou kultivací. Rovněž je třeba omezit výskyt dalších hostitelů patogenu, především některé druhy z čeledi lilkovitých, hvězdnicovitých a bobovitých.

Současně by měla být realizována opatření k omezení výskytu žilnatky vironosné (jarní, případně podzimní a jarní kultivace v řadách a neozeleněných meziradích, zajištění souvislého ozelenění).

Doporučený postup při výskytu:

- označit příznakové keře
- v mladých vinicích (do 3-5 let) označené keře zlikvidovat a provést podsadbu
- v plodných a zejména ve starších plodných vinicích označené keře v závěru vegetace nebo při zimním řezu zmladit a zapěstovat nový kmínek, v následujících vegetačních obdobích zmlazené keře sledovat. Výhodou zmlazení keřů jsou rychlejší nástup do plodnosti (2. rok po zmlazení), nižší pracovní a materiálové náklady a kratší doba ohrožení letorostů a mladých kmínků zvěří nebo aplikací herbicidů. Výhodou podsadby je větší jistota dobrého zdravotního stavu nových keřů, při zmlazení se na části keřů mohou znovu projevit příznaky choroby (účinnost po 3-5 letech 75–85 %).

3. Další informace

3.1. Využití metody krátkodobé prognózy plísňé révy dle SHMÚ Bratislava (autor P.Šteberla)

- Pokud se křivka týdenních úhrnů dešťových srážek pohybuje v oblasti **kalamitního výskytu** (nad křivku A) **ošetřuje se pravidelně** v intervalu podle použitého přípravku.
- Pokud se křivka sumy týdenních úhrnů dešťových srážek pohybuje v období **před počátkem kvetení déle než 2 týdny v oblasti sporadicko-kalamitního výskytu** (mezi křivkami A a B) **ošetřuje se 1x před květem a 2x po odkvětu** v intervalu 10–14 dnů,
- Pokud se křivka sumy týdenních úhrnů dešťových srážek pohybuje v období **krátce před květem, v době kvetení a po odkvětu v oblasti sporadicko-kalamitního výskytu** (mezi křivkami A a B) **ošetřuje se 3x po odkvětu** v intervalu 10–14 dnů.
- Pokud se křivka týdenních úhrnů dešťových srážek pohybuje v oblasti **nekalamitního výskytu**, **metoda doporučuje provést 2 obligátní ošetření po odkvětu**.

Později byla metoda pro vinařskou oblast Morava po dohodě s autorem doplněna o další obligátní ošetření v období před květem.

3.2. Další škůdci révy

a) Klopuška révová

- V letošním roce se vinicích častěji vyskytuje poškození listů révy plošticemi. Nejčastějším původcem je klopuška révová *Apolygus spinolae*. Klopuška révová je široce polyfágní, 5-6 mm velká ploštice, zelené nebo žlutozelené barvy a oválně vejčitého tvaru. Má ročně pouze jednu generaci, prezimují vajíčka nakladená do letorostů různých dřevin. Nymfy i dospělci sají nejčastěji na vrcholcích letorostů a méně často i na květenstvích. V důsledku sání a intoxikace slinami dochází k poškození pletiv nově vyrůstajících listů. Čepele listů jsou atrofované, různě zdeformované a proděravělé. Poškozeno je vždy jen několik listů, které se vyvíjejí v období po předchozím sání ploštic.
- **Škody jsou převážně bezvýznamné, ochrana proti škůdci se neprovádí.**



Foto J.Šeršeň

b) Puklice švestková

- Na několika lokalitách byly zjištěny silnější výskyty puklice švestkové (*Parthenolecanium corni*).
- Puklice švestková je široce polyfágní savý škůdce, který často napadá i révu. Na kůře napadených keřů se vyskytují nápadné 4-6 mm dlouhé a 3–4 mm široké polokulovité hnědé štítky samiček škůdce. Samičky kladou pod své tělo oválná bílá vajíčka. Larvy se líhnou od poloviny června a v červenci. Postupně přelézají na listy, kde sají. V srpnu se svlékají a larvy 2. stupně migrují na réví a starší dřevo, kde přezimují. Na jaře se rozlézají především na réví, kde se přisají. Po druhém svlékání se přeměňují v samičky, které jsou z počátku pohyblivé, pohyblivost brzy ztrácejí a zbytek života žijí přisedle.
- **Při silnějším výskytu je vhodné provést jarní ošetření řepkovým olejem (Ekol, Biool) a v období výskytu larev 1. stupně (konec června a především červenec) letní ošetření přípravkem povoleným na obaleče a současně účinným i na savé škůdce (Steward, Exirel) nebo na křísy (Movento 100 SC, Sivanto prime), při respektování všech doporučení a omezení použití.**
- **Stále trvá vhodný termín pro ošetření proti larvám 1. stupně škůdce.**
- Jarní ošetření řepkovým olejem současně významně omezuje i fyto-sugní roztoče (hálčivce a vlnovníka révového), případně i další škůdce.



c) Škvor obecný (*Forficula auricularia*)

- Na několika lokalitách byly v hroznech révy zjištěny početné výskyty škvora obecného. Pro informaci uvádíme základní údaje o tomto živočichovi:
- Přezimují oplodněné samičky v komůrkách v půdě. Na jaře (některé informace uvádějí na podzim a na jaře) kladou samičky vajíčka. Larvy se líhnou od května a procházejí třemi vývojovými stupni. Dospělci se vyskytují od července a žijí do podzimu. Škvor obecný má jednu generaci do roka. Je vlhkomilný a stínomilný, přes den se zdržuje v různých úkrytech. Aktivní je navečer a v noci.
- Škvor se živí rostlinou i živočišnou potravou. Za potravu mu slouží řasy, houby, mechy a měkké části vyšších rostlin (pupeny, poupata, květy, dužnaté listy, plody apod.). Často poškozuje také plody ovocných dřevin (meruňky, broskve) a hrozny révy. V hroznech révy nachází škvor obecný vhodný úkryt i potravu. Poškozuje bobule hroznů. Poškození mohou být za rizikového počasí vstupní branou pro hniloby včetně šedé hniloby hroznů. Pokud jde o živočišnou potravu, jsou jeho kořisti různá vývojová stadia hmyzu (vajíčka, larvy, dospělci) a především mšice.
- Vzhledem k charakteru potravy je škvor obecný považován spíše za užitečného živočicha, který pomáhá regulovat výskyty živočišných škůdců rostlin. Významnější škody může způsobit jen při zvýšeném výskytu především na měkkých plodech ovocných dřevin a na hroznech révy.
- Případná ochranná opatření je třeba pečlivě zvážit.



3.3. Ukončení používání přípravků obsahujících úč.l. indoxakarb

Upozorňujeme pěstitele, že byla ukončena platnost rozhodnutí a nejpozději kde dni 19.9.2022 končí možnost používání přípravků na bázi indoxakardu, který je povolen proti křískům a různorožci trnkovému a mimo IP i proti obalečům.
(Steward, Steward OPZ).

3.4. Ukončení používání přípravků obsahujících úč.l. myklobutanilu

Upozorňujeme pěstitele, že byla ukončena platnost rozhodnutí a končí možnost používání přípravků proti padlí révy na bázi myklobutanilu, u přípravku Misha 20 EW dne 30. 11. 2022 a u přípravku Talent dne 16.1. 2023.

3.5. Seminář k GFDP

Dne 13.7.2022 proběhl na ÚKZÚZ Brno seminář věnovaný karanténnímu původci fytoplazmy zlatého žloutnutí révy (GFDP), jeho přenašečům, souvisejícím mimořádným rostlinolékařským opatřením nařízeným profesionálním pěstitelům révy i malopěstitelům, kteří budou dotčeni plánovaným podrobným průzkumem výskytu GFDP ve vymezených územích Bulhary, Oleksovičky a Perná.

Prezentace ze semináře lze nalézt na internetových stránkách ÚKZÚZ.

<https://eagri.cz/public/web/ukzuz/portal/skodlive-organismy/zlate-zloutnuti-revy-gfdp/>

4. Měďnaté fungicidy

obsah mědi v přípravcích a přípustný počet ošetření v IP révy pro rok 2022

Přípravek	Účinná látka	Obsah účinné látky v g/1 kg (l)	Dávka přípravku v kg nebo l/ha	Obsah Cu v g/1 kg nebo 1 l přípravku	Dávka Cu v g/ha do/od 61 BBCH	Přípustný počet ošetření v IP dle dávky	Použití povoleno do
Airone SC	hydroxid Cu + oxichlorid Cu	236,64 239,36 g/l	1,3 – 2,6 l	153,82 142,44 =296,26	385,14 770,27	7–3	1.1.2023
Badge WG	hydroxid Cu + oxichlorid Cu	244 245 g/kg	1,25–2,5 kg	158,60 145,80 =304,4	380,5 761	7–3	1.1.2023
Cobran	hydroxid Cu	537 g/kg	1,0–2,0 kg	349,05	349,05 698,1	8–4	1.1.2023
Copac WG	hydroxid Cu	768 g/kg	2,0–4,0 g	499,2	998,4 1996,8	3–1	1.1.2023
Coprantol Duo	hydroxid Cu + oxichlorid Cu	244 245 g/kg	1,25–2,5 kg	158,6 145,8 =304,4	380,5 761	7–3	1.1.2023
Cuproxtat SC	zásaditý síran Cu	345 g/l	2,6–5,3 l	193,89	504,11 1027,62	5–2	1.1.2023
Champion 50 WG	hydroxid Cu	768 g/kg	2,0–4,0 g	499,2	998,4 1996,8	3–1	1.1.2023
Cuprocaffaro Micro	oxichlorid Cu	657,9 g/kg	1,3–2,67 kg	391,52	508,98 1045,35	5–2	31.1.2023
Cuprozin Progress	hydroxid Cu	383,8 g/l	0,8–1,6 l	249,47	199,58 399,15	15–7	1.1.2023
Defender	hydroxid Cu	383,8 g/l	0,8–1,6 l	249,47	199,58 399,15	15–7	1.1.2023
Defender Dry	hydroxid Cu	537 g/kg	1,0–2,0 kg	349,05	349,05 698,1	8–4	1.1.2023
Flowbrix *	oxichlorid Cu	638 g/l	1,25–1,5 l 2,5–3,0 l	379,67	474,59- 569,51 949,18- 1139,01	6–5 3-2	1.1.2023
Funguran Progress	hydroxid Cu	537 g/kg	1,0–2,0 g	349,05	349,05 698,1	8–4	1.1.2023
Funguran PRO	hydroxid Cu	537 g/kg	1,0–2,0 g	349,05	349,05 698,1	8–4	1.1.2023
Grifon SC	hydroxid Cu + oxichlorid Cu	236,64 239,36 g/l	1,3 – 2,6 l	153,82 142,44 =296,26	385,14 770,27	7–3	30.1.2023
Kocide 2000	hydroxid Cu	538 g/kg	1,0–2,0 kg	349,7	349,7 699,4	8–4	1.1.2023
Kupfer Fusilan WG	cymoxanil oxichlorid Cu	43 g/kg 781 g/kg	1,25–2,5 kg	464,77	580,97 1161,93	5–2	31.8.2022
Yankee	zásaditý síran Cu síra	163 g/l 640 g/l	3,0–6,0 l	91,60	274,8 549,6	21-10	31.12. 2023
Yukon	zásaditý síran Cu síra	163 g/l 640 g/l	3,0–6,0 l	91,60	274,8 549,6	21-10	31.12. 2023
Valis Plus	hydroxid Cu + oxichlorid Cu Valifenalát	150 g/kg 150 g/kg 60 g/kg	1,0–2,0 kg	97,71 89,27 =186,98	186,97 373,96	16-8	30.9.2025

Přípravky na bázi mědi je možno použít v základní i nadstavbové IP neomezeně až do stanoveného limitu 3 kg/ha/rok.

Použití mědi současně naplňuje podmínku povinného 1 ošetření (základní IP) nebo 2 ošetření (nadstavbová IP) přípravky povolenými podle zákona o ekologickém zemědělství.

5. Mapy plošného rozložení závažnosti výskytu plísně révové na území jihomoravského kraje

Na následujících dvou mapách je znázorněn stupeň závažnosti výskytu plísně révové podle metodiky SHMÚ (Šteberla) vypracovaný na základě dostupných měření automatických meteorologických stanic.

Použitá stupnice je následující:

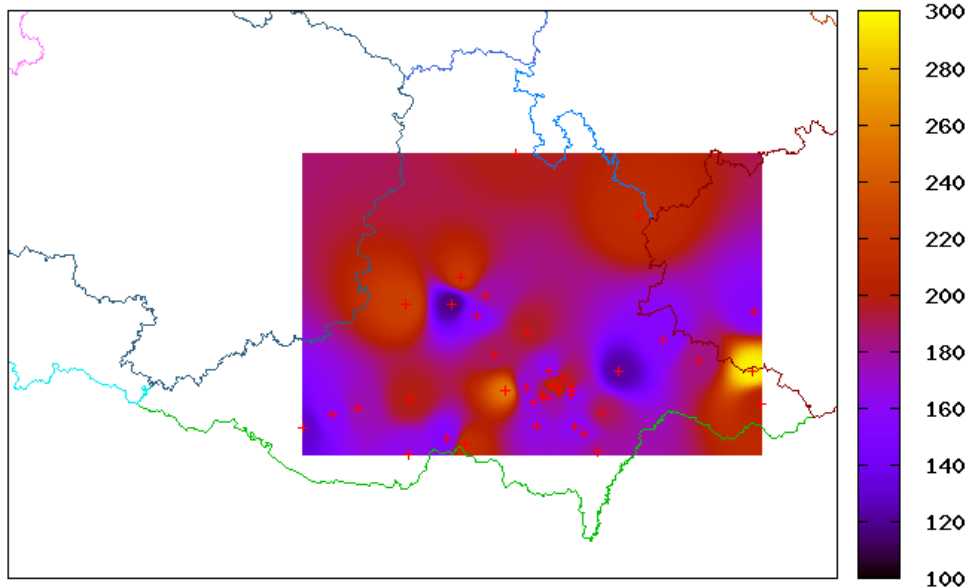
0 až 100 - nekalamitní výskyt

101 až 200 - sporadicko-kalamitní výskyt

nad 200 - kalamitní výskyt

01.08.2022

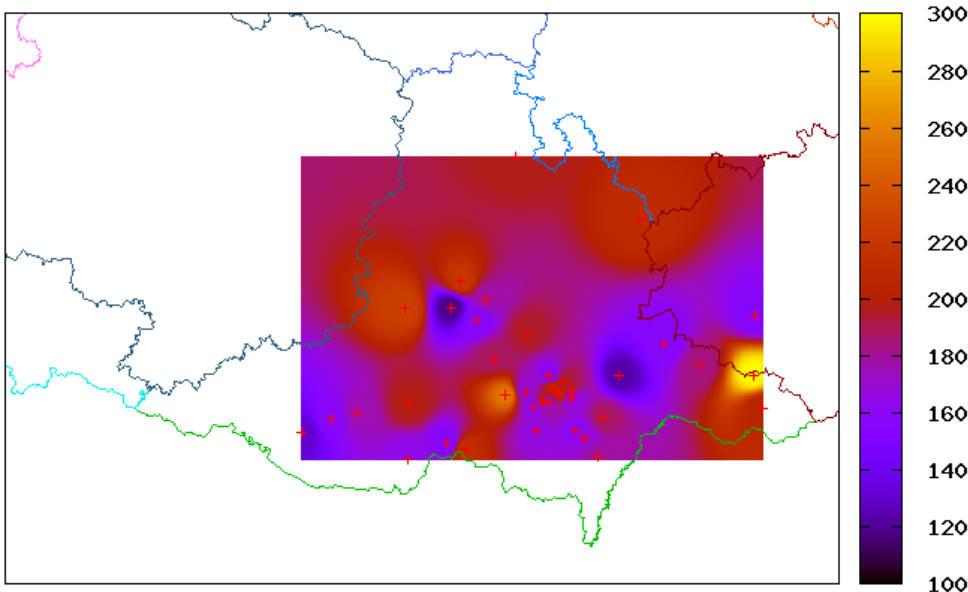
Hodnocení situace plísně révové podle Steberly



Na druhé mapě je předpověď tohoto stupně závažnosti na období po uplynutí následujících 4 dnů

01.08.2022

Předpověď situace plísně révové podle Steberly za 4 dny od



6. AGRO METEOGRAM – čas postřiku

6.1. Břeclav

Breclav

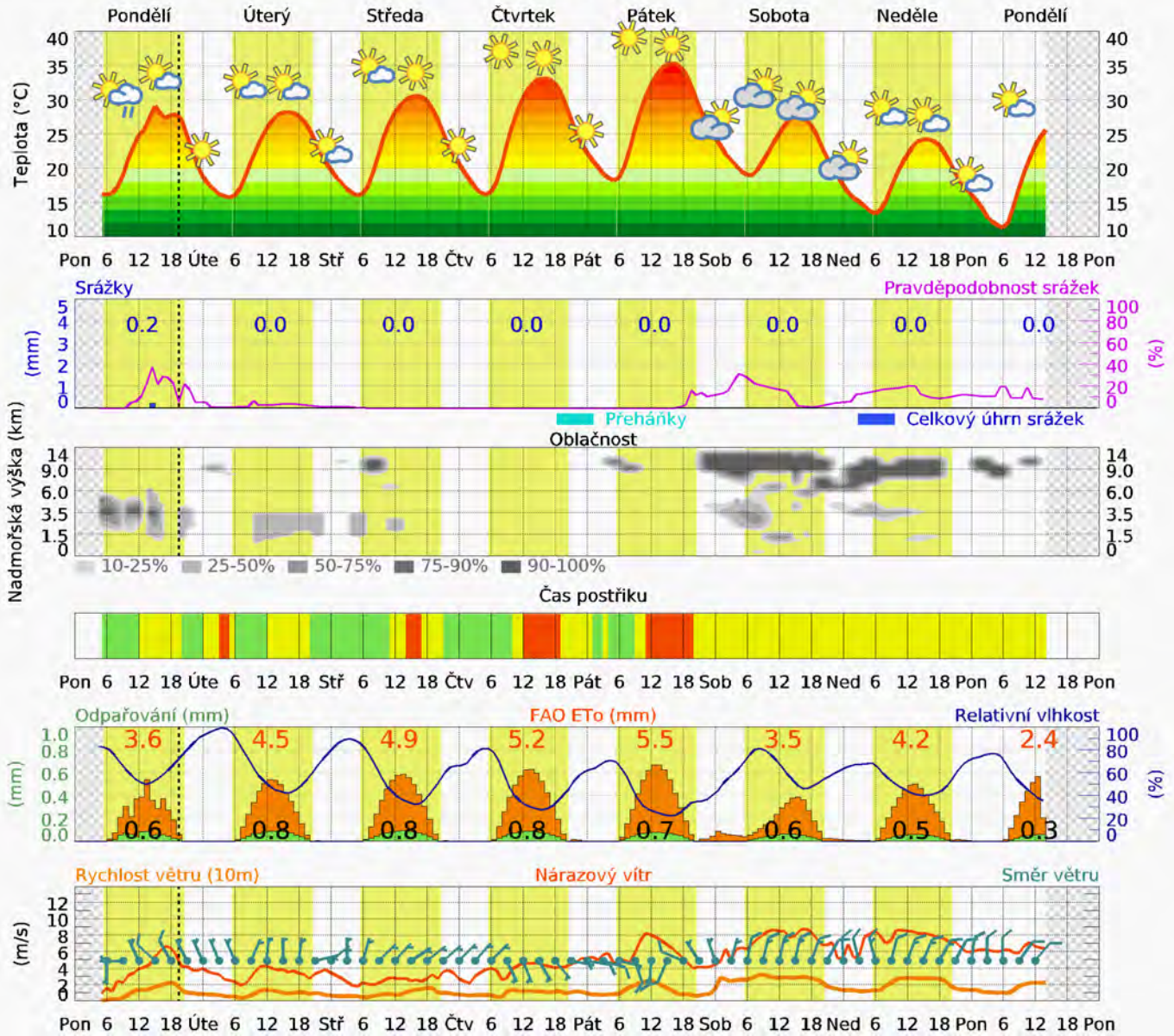
48.79°N / 16.89°E (156m. n. m.)

Předpověď aktualizována: 01.08 09:29

Meteogram

meteoblue

Místní čas (CEST)



6.2. Mikulov

Mikulov

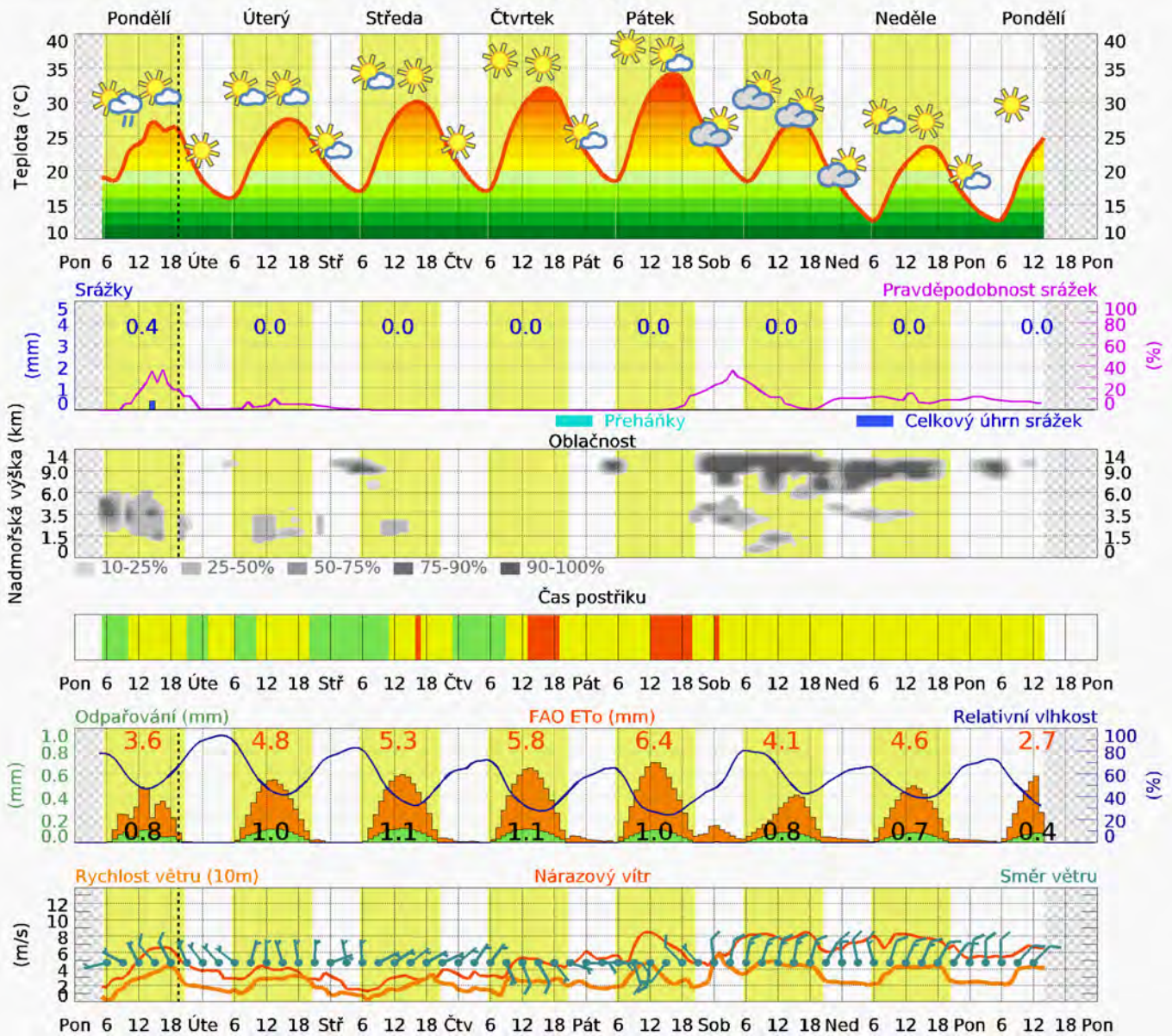
48.81°N / 16.64°E (243m. n. m.)

Předpověď aktualizována: 01.08 09:29

Meteogram

meteoblue

Místní čas (CEST)



6.3. Znojmo

Znojmo

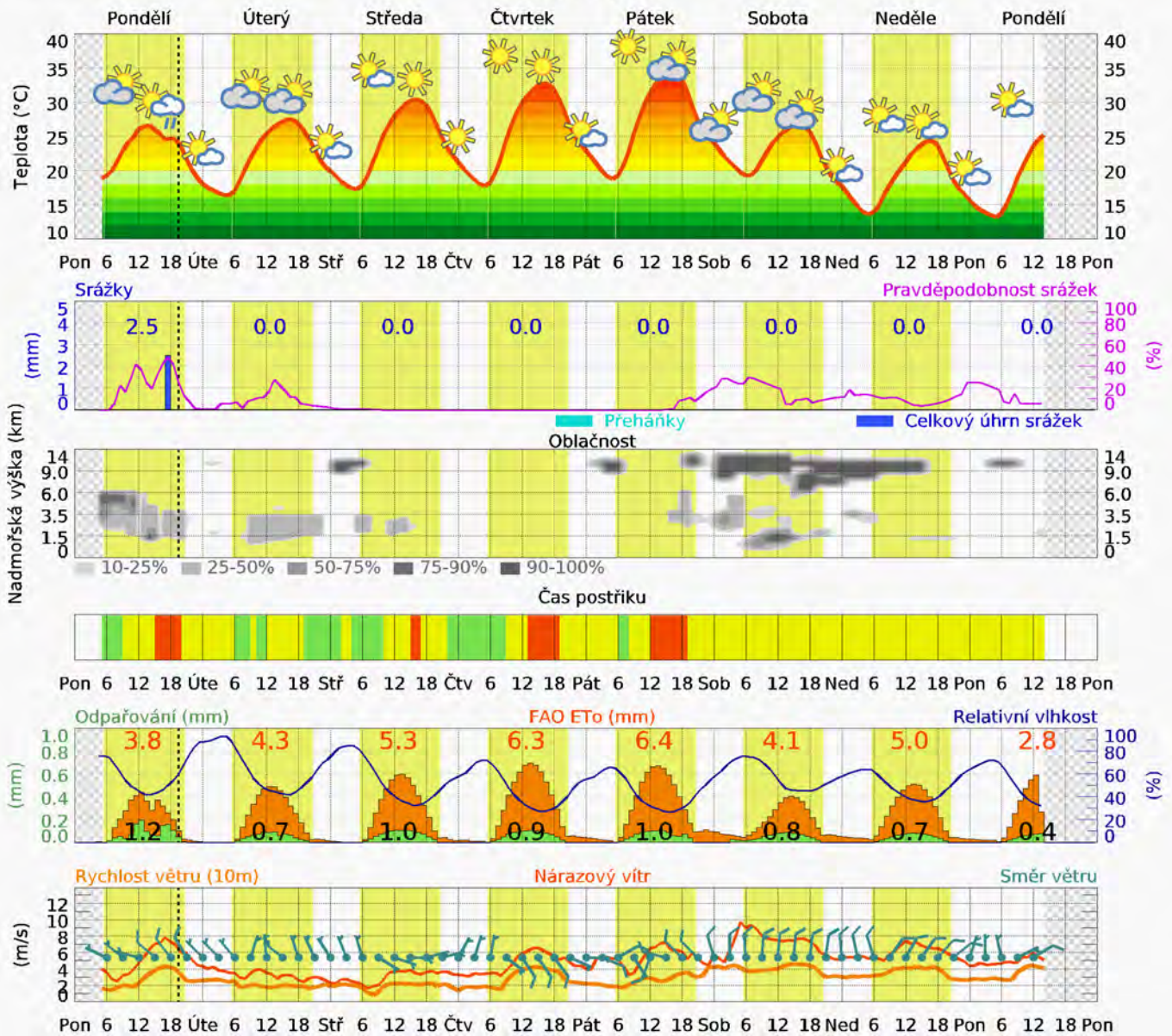
48.82°N / 16.07°E (251m. n. m.)

Předpověď aktualizována: 01.08 09:29

Meteogram

meteoblue

Místní čas (CEST)



6.4. Uherské Hradiště

Uherské Hradiště

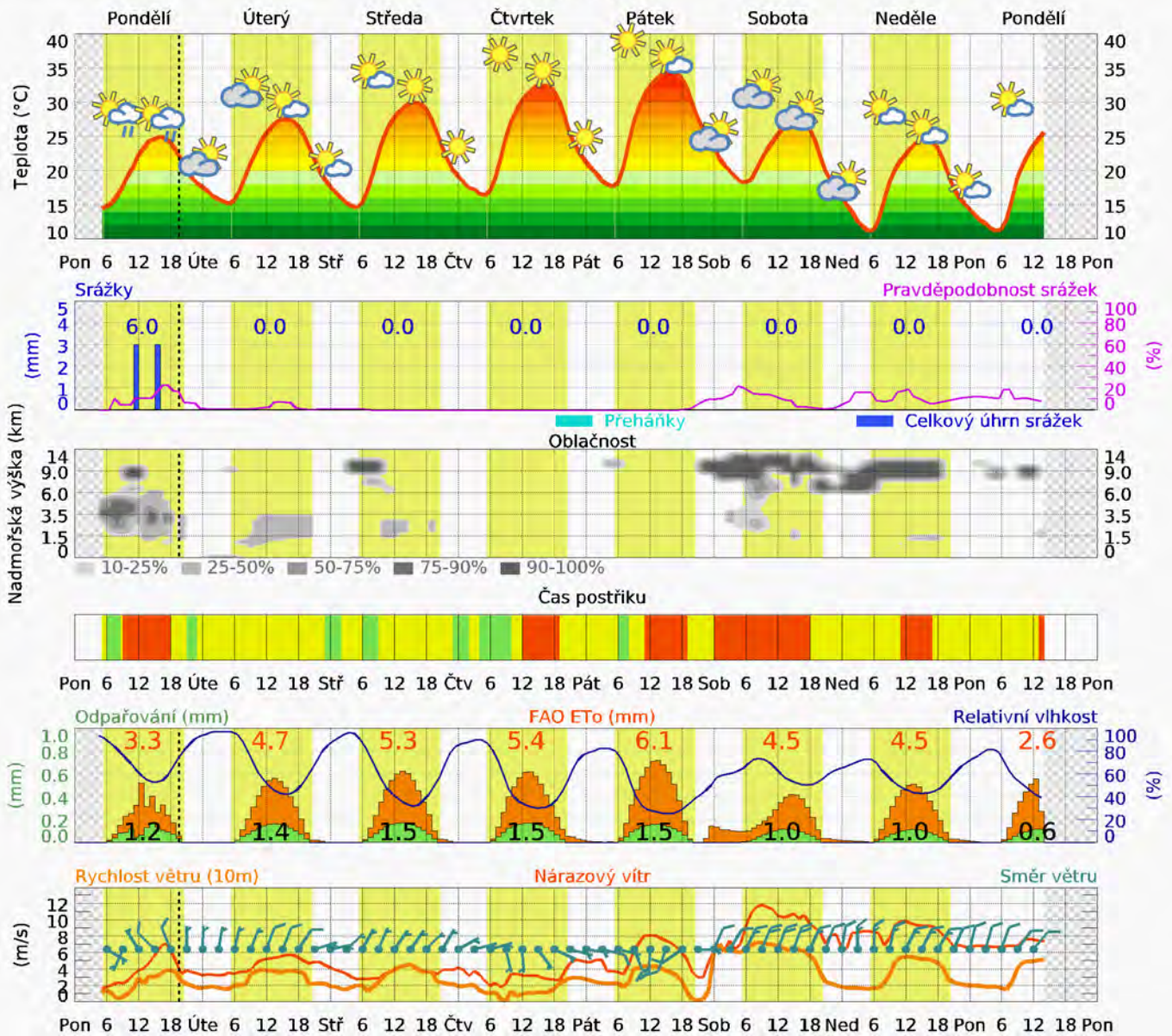
49.07°N / 17.46°E (182m. n. m.)

Předpověď aktualizována: 01.08 09:29

Meteogram

meteoblue

Místní čas (CEST)



6.5. Hustopeče

Hustopeče

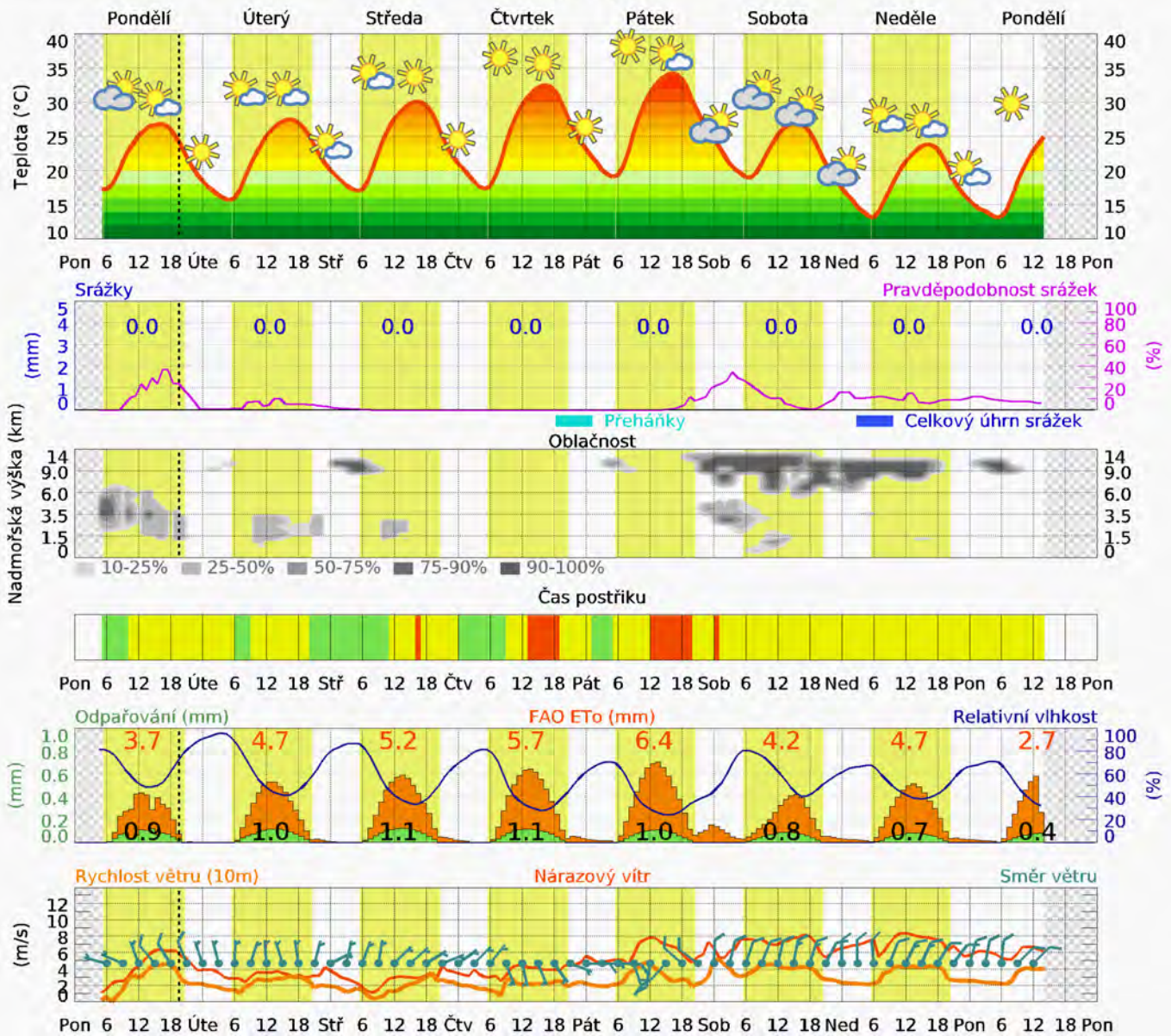
48.94°N / 16.74°E (197m. n. m.)

Předpověď aktualizována: 01.08 09:29

Meteogram

meteoblue

Místní čas (CEST)



Upozorňujeme, že konečné rozhodnutí o zvolené variantě ochrany musí učinit vinohradník na základě vyhodnocení aktuálních podmínek v konkrétní vinici.

EKOVÍN

Tomanova 18,61300 Brno

info@ekovin.cz

www.ekovin.cz